



VIGILANCIA TECNOLÓGICA A MEDIDA

DEPARTAMENTO DE PATENTES E
INFORMACIÓN TECNOLÓGICA
SERVICIO DE BÚSQUEDAS



MINISTERIO
DE INDUSTRIA, ENERGÍA
Y TURISMO



Oficina Española
de Patentes y Marcas



- ✓ **NÚMERO DE ORDEN:** (D1120)

- ✓ **FECHA:** 10 de abril de 2014 (periodo de búsqueda del 1 al 31 de marzo de 2014)

- ✓ **SOLICITANTE:** FEDEMCO. Fernando Trenor Colomer

- ✓ **TÍTULO:** VIGILANCIA TECNOLÓGICA A MEDIDA FEDEMCO ABRIL 2014.

- ✓ **BASE DE DATOS UTILIZADA:** INVENES

- ✓ **TECNICO RESPONSABLE:** Consuelo Espejo Rodríguez

- ✓ **NUMERO DE REFERENCIAS:** 5

ESTRATEGIA DE BÚSQUEDA:

Se acuerda con el cliente llevar a cabo una Vigilancia Tecnológica a Medida mensual, siendo entregada la primera semana de cada mes, sobre cajas /envases de madera, pudiendo estar estratificados y cuyo contenido es esencialmente fruta y verdura. También se realiza la búsqueda para palets de madera.

Se ha realizado una búsqueda de documentos de patente en la base de datos Invenes, tanto por las clasificaciones internacionales de patentes, como por las palabras clave que posteriormente se detallan en el informe.

Partiendo unicamente de los documentos publicados en el pasado mes de octubre, se buscaron los documentos que contenían en el título o/y en el resumen algunas de las siguientes tres sentencias de búsqueda de palabras clave con sus correspondientes plurales :

- madera
- caja, contenedor, envase, bandeja, embalaje, chapa, recipiente, canasta, cesta, estuche, palet, paleta, pale, pallet
- los restantes vocablos listados en el apartado « Palabras clave », referidos a frutas y verduras.

Por otro lado, se llevaron a cabo las siguientes sentencias de búsqueda por clasificación :

- Referido a las características del envase :
 - **B65D 6/00 + B65D 8/00 + B65D 85/30 + B65D 21/00+ B65D 81/02 + B65D 81/24**
- Referido a su contenido :
 - **B65D 85/00 + B65D 85/72 + B65D 85/34**
- Referido a los pales y estratificados :
 - **B65D 19/00 + B32B 21/02 + B32B 21/04 + B32B 21/13 + B32B 21/14**

RESULTADO DE LA ESTRATEGIA DE BUSQUEDA

Para el periodo comprendido entre el 1 y el 31 marzo del 2014, se encontraron 5 documentos relevantes a la vigilancia, que se incluyen en el apartado "listado de referencias". Este mes se encontraron sobretodo referidos a pallets.

CLASIFICACION INTERNACIONAL DE PATENTES:

B65D 6/00 Recipientes en los que el cuerpo se forma por interconexión o unión de dos o más



componentes rígidos o sensiblemente rígidos, constituidos total o principalmente de metal, materia plástica, madera o un material que los sustituye.

B65D 8/00 Recipientes que tienen la sección transversal curva formada por interconexión o unión de dos o más componentes rígidos o sensiblemente rígidos, constituidos total o principalmente de metal, materia plástica, madera o un material que los sustituya.

B65D 85/00 Recipientes, elementos de embalaje o paquetes especialmente adaptados a objetos o a materiales particulares

B65D 85/72· para productos comestibles o bebidas en estado líquido, semilíquido, plástico o pastoso

B65D 85/30· para objetos especialmente sensibles a los daños por choques o compresión

B65D 85/34· para frutas, p. ej. manzanas, naranjas, tomates

B65D 81/00 Recipientes, elementos de embalaje o paquetes para contenidos que presentan problemas especiales de almacenado o de transporte, o adaptados para servir a otros fines distintos del embalaje después de haber sido vaciado su contenido

B65D 81/02· especialmente adaptados para proteger el contenido de posibles golpes.

B65D 81/24· Adaptaciones para prevenir una alteración del contenido; aplicaciones para los recipientes o el material de embalaje de agentes de conservación de alimentos, fungicidas, pesticidas o repelentes de animales.

B65D 21/00 Recipientes que se encajan, se apilan o se ensamblan; Recipientes de capacidad variable

B32B 21/00 Productos estratificados compuestos esencialmente de madera, p. ej. una plancha de madera, una lámina de chapado, una hoja de madera aglomerada

B32B 21/02· bajo forma de fibras, virutas o partículas

B32B 21/04· teniendo madera como único componente o componente principal de una capa adyacente a otra capa de una sustancia específica

B32B 21/13· estando compuestas todas las capas exclusivamente de madera

B32B 21/14· teniendo una plancha de madera o una lámina de madera de placado

B65D 19/00 Pallets o plataformas análogas, con o sin paredes laterales, para soportar las cargas a elevar o a depositar.

B65D 19/02· Pallets rígidos con paredes laterales, p. ej. pallets tipo caja

B65D 19/14· · · hechos entera o esencialmente de madera

B65D 19/31· · · hechas total o principalmente de madera

PALABRAS CLAVE Caja, contenedor, envase, bandeja, embalaje, chapa,



recipiente, canasta, cesta, estuche, palet, paleta, pale, pallet, madera, fruta, hortaliza, alimento, alimentación, comestible, lechuga, tomate, pepino, coliflor, escarola, mango, aguacate, limón, naranja, manzana, mandarina, pomelo, pera, cítrico, escarola, berro, kiwi, mora, ciruela, espinaca, fresa, calabacín, sandia, melón, zanahoria, melocotón, patata, batata, tubérculo, judía, plátano, banana, haba, piña, brócoli, uva, aceituna, cereza, picota, granada y sus plurales.



BASE DE DATOS INVENES

Productor: Oficina Española de Patentes y Marcas

Contenido: Patentes y Modelos de Utilidad españoles desde 1968 hasta la fecha y solicitudes de patentes europeas y PCT que designan España que generan un documento en español.

Actualización: Diaria

Número de documentos: aproximadamente 670.000 referencias bibliográficas y 630.000 documentos completos

Las solicitudes de patentes nacionales e internacionales se incorporan a la base una vez publicada la solicitud. Por lo tanto no se facilita información bibliográfica de aquellas invenciones que no están publicadas.

La información contenida en la base de datos no hace referencia a su situación legal, por ejemplo, no se actualizan las posibles transferencias de titulares. Para obtener información sobre la situación jurídica, debe realizarse una búsqueda en la base de datos SITADDEX, que contiene datos jurídico-administrativos de todas las modalidades de propiedad industrial en España, desde 1964 para las invenciones y desde 1979 para el resto de expedientes y que contiene más de 2.300.000 referencias.

OTROS SERVICIOS DOCUMENTALES

Informes Tecnológicos de Patentes: análisis en profundidad de las patentes relacionadas con el tema solicitado. Se incluye un comentario, listados con las referencias recuperadas en bases de datos nacionales y extranjeras, y las copias de los documentos más relevantes (440 euros).

Búsquedas Retrospectivas en la base de datos de la OEPM "INVENES": ofrece referencias de patentes y modelos de utilidad españoles desde 1968, así como de solicitudes de patente europea y PCT que designan España (18,66 euros hasta 100 referencias y 0,19 euros por referencia adicional).

Estos precios públicos no llevan incluido el Impuesto sobre Valor Añadido.

LISTADO DE REFERENCIAS

1/5. SISTEMA AUTOMATIZADO PARA CLASIFICAR Y PALETIZAR CAJAS DE MERCADERÍAS Y PROCEDIMIENTO PARA EL PALETIZADO DE CAJAS DE DISTINTOS TAMAÑOS EN UN MISMO PALET

Número de Publicación: [ES2409459](#) A1 (26.06.2013)

También publicado como: [ES2409459](#) B1 (11.03.2014)

Número de Solicitud: P201330098 (28.01.2013)

Solicitante: TEKNICS PACKAGING & LOGISTICS, S.L. (100.0%) (ES)
Ronda Industria, 22-24 08210 Barbera del Valles Barcelona ESPAÑA

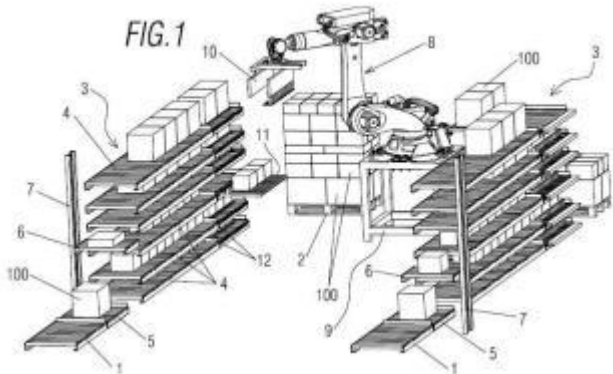
Inventor/es: PÉREZ OLMEDO, Antonio (ES);

CIP: [B65G61/00](#) (2006.01) [G05B19/418](#) (2006.01) [B65G1/137](#) (2006.01)

CPC: [B65G61/00](#) [B65G1/137](#) [G05B19/418](#)

Documentos citados: (X Y) [US5501571](#) A
(Y) [US2012163946](#) A1
(A) [WO9849078](#) A2
(A) [US5733098](#) A
(A) [US7266422](#) B1

Resumen: Sistema automatizado para clasificar y paletizar cajas de mercaderías, estando concebido para apilar sobre un palet múltiples pisos formados por cajas de distintos tamaños, que comprende unos medios de alimentación para alimentar cajas (100) de distintos tamaños procedentes de una línea de transporte (1) en una estación de almacenamiento, incluyendo medios de detección del tamaño de la caja, estando la estación de almacenamiento provista de compartimentos para almacenar cajas; medios de transferencia para transferir las cajas desde la estación de almacenamiento hacia un palet (2) a ser cargado; y medios de control que actúan sobre los medios de transferencia que llevan a cabo sobre un determinado palet la formación de múltiples pisos, en el que cada piso está hecho de cajas de igual o diferente tamaño.



2/5. MÁQUINA FORMADORA DE CAJAS DE MATERIAL LAMINAR

Número de Publicación: [ES1102283](#) U (06.03.2014)



Número de Solicitud:   U201430228 (19.02.2014)

Solicitante: GONZALEZ OLMOS, Telesforo (100.0%) (ES)
C/ Clemente González Valls, 17 03202 ELCHE Alicante ESPAÑA

Inventor/es: GONZALEZ OLMOS, Telesforo (ES);

CIP: [B31B3/60](#) (2006.01) [B31B1/74](#) (2006.01) [B31B3/74](#) (2006.01)

Reivindicaciones: 1. Máquina formadora de cajas de material laminar, comprendiendo

una cavidad de moldeo (1);

un dispositivo de alimentación (2) para situar individualmente planchas planas (P) de un material laminar en una posición inicial sobre una embocadura (1a) de dicha cavidad de moldeo (1);

un macho (3) movable guiadamente en una trayectoria alineada con dicha embocadura (1a) de la cavidad de moldeo (1);

un mecanismo actuador (4) que desplaza dicho macho (3) a lo largo de dicha trayectoria en una dirección de introducción, para presionar dicha plancha plana (P) e insertarla al interior de la cavidad de moldeo (1) ocasionando un doblado de partes de la misma para formar una caja (C), y en una dirección de extracción opuesta, para extraer el macho (3) de la cavidad de moldeo (1); y

un controlador lógico programable (21) conectado a una interfaz de usuario (26) y a al menos una memoria (22) y dispuesto para gobernar al menos el funcionamiento de dicho dispositivo de alimentación (2) y de dicho mecanismo actuador (4), y para permitir a un usuario seleccionar un formato de caja (C) a formar,

caracterizada porque:

el controlador lógico programable (21) está conectado a un módulo de comunicación (30) que envía datos representativos de diferentes parámetros de funcionamiento de la máquina a dispositivos de computación (51, 55) de uno o más agentes supervisores remotos (50.1, 50.2, 50.3) a través de una red de comunicaciones (40).

2. Máquina formadora de cajas según la reivindicación 1, caracterizada porque dicho módulo de comunicación (30) y el controlador lógico programable están conectados por una conexión bidireccional, y el módulo de comunicación (30) queda habilitado para recibir datos representativos de parámetros de corrección y/o ajuste desde al menos uno de dichos dispositivos de computación (51, 55) de al menos uno de dichos agentes supervisores remotos (50.1, 50.2, 50.3).

3. Máquina formadora de cajas según la reivindicación 1 ó 2, caracterizada porque el controlador lógico programable (21) está conectado además a un reloj electrónico (23) y a un dispositivo electrónico de conteo de ciclos (24).



4. Máquina formadora de cajas según la reivindicación 3, caracterizada por comprender además un dispositivo de encolado para aplicar cola caliente sobre áreas seleccionadas de cada una de dichas planchas planas (P) y dicho dispositivo de encolado incluye un detector de temperatura de cola (25) conectado al controlador lógico programable (21).
5. Máquina formadora de cajas según la reivindicación 1, caracterizada porque dicha interfaz de usuario (26) es una pantalla táctil.
6. Máquina formadora de cajas según la reivindicación 1, caracterizada porque dicho módulo de comunicación (30) está conectado a una unidad de sistema de posicionamiento global (32).
7. Máquina formadora de cajas según la reivindicación 1, caracterizada porque dicho módulo de comunicación (30) incluye un módulo de identificación de abonado (31) para utilizar los servicios de una compañía de telecomunicaciones que gestiona dicha red de comunicaciones (40).

3/5. MÁQUINA DE CLAVAR PARA MONTAR PALETS HECHOS DE MADERA O SIMILARES CON CORREDERAS PARA CONJUNTOS DE BLOQUES A UNA DISTANCIA VARIABLE

Número de Publicación: [ES2448265](#) T3 (13.03.2014)

También publicado como: [EP2368679](#) A1 (28.09.2011)
[EP2368679](#) B1 (02.10.2013)

Número de Solicitud:   E11158179 (15.03.2011)

Número de Prioridad: IT2010MI00498 (25.03.2010)

Solicitante: CORALI S.p.A. (100.0%)

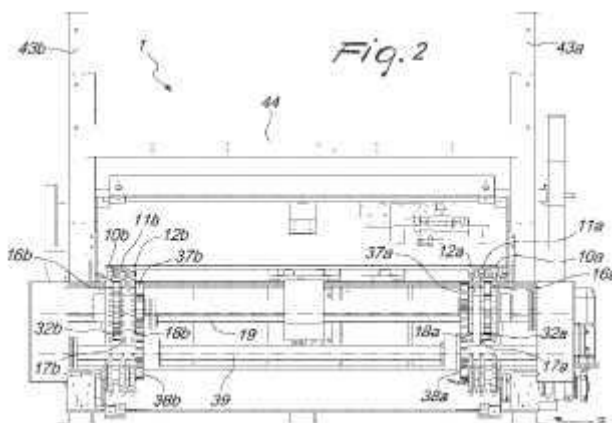
Via Variante di Cicola 12 24060 Carobbio degli Angeli BG ITALIA

Inventor/es: TROVENZI, GIUSEPPE (IT);
WEGHER, MARCO (IT);

CIP: [B27F7/00](#) (2006.01) [B27F7/02](#) (2006.01) [B27M3/00](#) (2006.01)

CPC: [B27M3/0073](#)

Resumen: Una máquina de clavar para montar palets hechos de madera o similares, con correderas para conjuntos de bloques a una distancia variable, que comprende una superficie de soporte sustancialmente horizontal (5) para los bloques (54) a ser montados debajo de una correspondiente plancha superior (51) para proveer un palet (50) y medios (8) para el avance de dichos bloques (54)



sobre dicha superficie de soporte (5) a lo largo de una dirección de avance (9), dichos medios de avance (8) comprendiendo tres pares de cadenas (10a, 10b, 11a, 11b, 12a, 12b), que están dispuestos de forma que una de sus porciones esté paralela a dicha dirección de avance (9), correderas (13, 14, 15) estando conectadas a cada uno de dichos pares de cadenas (10a, 10b, 11a, 11b, 12a, 12b), estando dispuestas en ángulos rectos a dicha dirección de avance (9) y estando mutuamente espaciadas, cada par de cadenas (10a, 10b, 11a, 11b, 12a, 12b) enganchando al menos un correspondiente par de piñones de activación (16a, 16b, 17a, 17b, 18a, 18b), que son mutuamente coaxiales y pueden ser activados con un movimiento rotatorio alrededor de su propio eje y con al menos un par de piñones guía mutuamente coaxiales, caracterizada por el hecho de que dichos pares de piñones de activación (16a, 16b, 17a, 17b, 18a, 18b) están dispuestos coaxialmente en un mismo eje principal (19), cada par de piñones de activación (16a, 16b, 17a, 17b, 18a, 18b) estando conectado a un correspondiente motor de activación o motor de engranajes (20, 21, 22) y al menos dos (17a, 17b, 18a, 18b) de dichos pares de piñones de activación (16a, 16b, 17a, 17b, 18a, 18b) estando soportados por dicho eje principal (19) libremente alrededor de su propio eje (23), dichos pares de piñones de activación (16a, 16b, 17a, 17b, 18a, 18b) siendo activables con velocidades de rotación idénticas alrededor de su propio eje (23) para el avance conjunto de las correderas (13, 14, 15) conectadas a los diversos pares de cadenas (10a, 10b, 11a, 11b, 12a, 12b) a lo largo de dicha dirección de avance (9) o con velocidades de rotación diferentes con el fin de variar la distancia entre las correderas (13, 14, 15) conectadas a diferentes pares de cadenas (10a, 10b, 11a, 11b, 12a, 12b).

4/5. ALIMENTADOR DE LARGUEROS PARA MÁQUINAS PARA FABRICAR TAPAS DE PALETS HECHOS DE MADERA O SIMILARES CON USO ALTAMENTE VERSÁTIL

Número de Publicación: [ES2448316](#) T3 (13.03.2014)

También publicado como: [EP2444215](#) A1 (25.04.2012)
[EP2444215](#) B1 (23.10.2013)

Número de Solicitud:   E11182441 (23.09.2011)

Número de Prioridad: IT2010MI01916 (20.10.2010)

Solicitante: CORALI S.p.A. (100.0%)

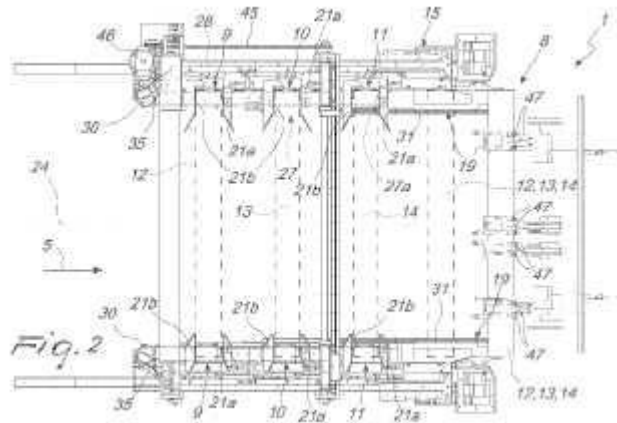
Via Variante di Cicola 12 24060 Carobbio degli Angeli BG ITALIA

Inventor/es: TROVENZI, GIUSEPPE (IT);
WEGHER, MARCO (IT);

CIP: [B27M3/00](#) (2006.01) [B27F7/00](#) (2006.01) [B23Q7/00](#) (2006.01)
[B23Q7/10](#) (2006.01) [B65G57/00](#) (2006.01)

CPC: [B27M3/0073](#)

Resumen: Un alimentador (1) de largueros para máquinas para fabricar tapas de palets hechos de madera o similares, que comprende medios de guía y avance (2) que definen una primera superficie de descanso (3) para largueros (4) que están mutuamente dispuestos los unos junto a los otros, dichos medios de guía y avance (2) siendo activables con el fin de activar el avance de dichos largueros (4) a lo largo de dicha orientación de avance (5) 5 a al menos una estación de emparejado (8) que comprende:



- al menos tres depósitos (9, 10, 11), cada uno adaptado para soportar una pluralidad de largueros (12, 13, 14) que están mutuamente apilados a lo largo de una orientación sustancialmente vertical (5); dichos tres depósitos (9, 10, 11) estando mutuamente espaciados;

- una estación de espera (15) para la disposición de los largueros (12, 13, 14) de dichos depósitos (9, 10, 10 11) dicha estación de espera (15) estando dispuesta en o directamente corriente abajo del último depósito (11) de dichos depósitos (9, 10, 11) en la dirección de avance de los largueros (4, 12, 13, 14) a lo largo de dicha orientación de avance (5);

- medios (16) para la extracción individual de dichos largueros (12, 13, 14) del correspondiente depósito (9, 10, 11) para su colocación sobre una segunda superficie de descanso (17) dispuesta por encima de dicha primera superficie de descanso (3);

- primeros medios (18) para el avance de los largueros (12, 13, 14) que llegan al menos de los depósitos (9, 10) dispuestos corriente arriba de dicho último depósito (11) a lo largo de dicha segunda superficie de descanso (17) a dicha estación de espera (15); caracterizado por el hecho de que largueros (4) que están mutuamente dispuestos los unos junto a los otros son longitudinales y paralelos a la orientación de avance, y por el hecho de que largueros (12, 13, 14) apilados a lo largo de una orientación vertical están orientados transversalmente a dicha orientación de avance, y por el hecho de que dichos depósitos (9, 10, 11) están espaciados a lo largo de dicha orientación de

avance;

- segundos medios de avance (19), que pueden enganchar en cada instancia el larguero transversal (12, 13, 14) que está dispuesto en dicha estación de espera (15) para su avance a lo largo de dicha orientación de avance (5) desde dicha estación de espera (15) a dicha estación de emparejado (8) en la que, en cada instancia, un larguero transversal (12, 13, 14) es superpuesto sobre dichos largueros longitudinales (4);

dichos depósitos (9, 10, 11), dichos primeros medios de avance (18) y dichos segundos medios de avance (19) estando dispuestos por encima del plano de disposición de dichos largueros longitudinales (4) dispuestos sobre dicha primera superficie de descanso (3).

5/5. CAJA UTILIZABLE DE FORMA FLEXIBLE

Número de Publicación: [ES2449220](#) T3 (18.03.2014)

También publicado como: [EP2477902](#) A1 (25.07.2012)

[EP2477902](#) B1 (04.12.2013)

[WO2011044921](#) A1 (21.04.2011)

Número de Solicitud: PCT/EP2009/007963 (06.11.2009)

E09749019 (06.11.2009)

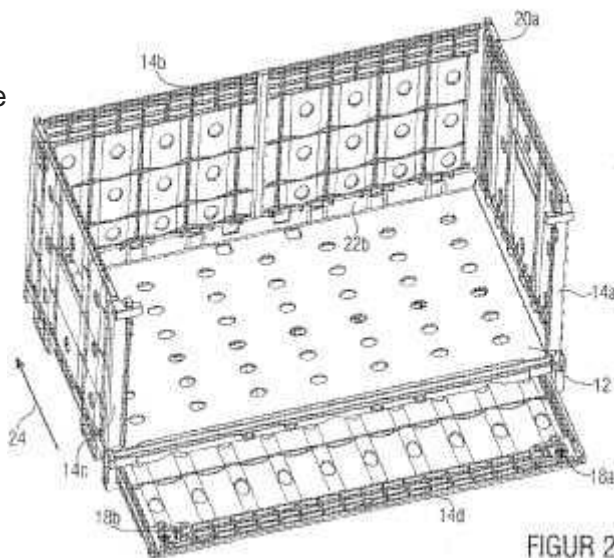
Número de Prioridad: US20090343777F (18.09.2009)

Solicitante: IFCO Systems GmbH (100.0%) (DE)
Zugspitzstrasse 7 82049 Pullach ALEMANIA

Inventor/es: ORGELDINGER, WOLFGANG (DE);

CIP: [B65D6/18](#) (2006.01) [B65D43/20](#) (2006.01)

Resumen: Caja (10), con una base (12); dos paredes laterales cortas (14a, 14c) opuestas entre sí, que se extienden desde la base (2) hacia arriba en una dirección vertical (16); y dos paredes laterales largas (14b, 14d) opuestas entre sí, que se extienden desde la base (2) hacia arriba en la dirección vertical (16); en donde una de las cuatro paredes laterales está conformada como pared de abertura (14d), que recubre completamente una zona de superficie lateral en un estado cerrado y se puede mover a un estado abierto en el que la pared de abertura (14d) recubre sólo una parte de la zona de superficie



FIGUR 2



lateral, de tal forma que la pared de abertura (14d) está dispuestadebajo de la base (12) en el estado abierto, caracterizada porque una de las paredes laterales largas estáconformada como pared de abertura (14d); las paredes laterales (14a, 14b, 14c) que no están conformadas comopared de abertura (14d) están fijadas de forma móvil con respecto a la base (12) de tal forma que las paredslaterales se pueden plegar hacia adentro desde la posición vertical en dirección hacia la base, de tal forma que éstasse encuentran en un estado plegado en una posición horizontal paralela a la base (12); y la base (12) presenta unazona fija de borde de base (33) por la cara opuesta a las paredes laterales (14a, 14c) cortas, que se extiende haciaabajo en la dirección vertical (16) más que la pared de abertura (14d) en su estado plegado debajo de la base, de talforma que la caja (10) se puede apilar tanto en el estado desplegado como plegado, independientemente de si en elestado desplegado la pared de abertura está abierta o cerrada, en donde en el estado desplegado y plegado, lazona fija de borde de base (32) conforma una superficie de contacto entre cajas apiladas.
